



# نهج شركة البحر الأحمر الدولية لتعزيز مرونة الوجهات السياحية

التطبيق الاستراتيجي لمفهوم مرونة الوجهات من قبل شركة البحر الأحمر الدولية  
دمج إدارة الأزمات واستمرارية الأعمال وإدارة المخاطر في الوجهات السياحية

نهج شركة  
البحر الأحمر الدولية  
لتعزيز مرونة  
الوجهات السياحية

# جدول المحتويات

5 الملخص

6 المقدمة

- البحر الأحمر وأمالا
- برنامج مرونة الوجهات السياحية

7 إطار مرونة الوجهات السياحية

- حوكمة المرونة
- الحماية الفعالة للصحة والحياة
- حماية البيئة
- البنية التحتية الحيوية وسلاسل الإمداد
- تخطيط المخاطر الاقتصادية والاجتماعية

20 الخلاصة

## تمهيد

تُعد المرونة ركيزة أساسية في رؤيتنا ونهج عملنا، إذ تمكّننا من استباق التحديات، والاستعداد لها، والتكيف معها بفعالية. ومنذ انطلاقتها، تبنت الشركة مفهوم السياحة المستدامة، مدفوعة بالتزام عميق بالسلامة المستدامة، والمسؤولية البيئية، وتحقيق الازدهار الاقتصادي

يجسّد برنامج "مرونة الوجهات السياحية" معاييرنا بالعمل، إذ تم تطويره بعناية فائقة ليدمج بين إدارة الأزمات واستمرارية الأعمال وحوكمة المخاطر.

ومن خلال تطبيق نموذج داخلي متكامل، نضمن توافق المرونة تماماً مع رؤيتنا، وأن تكون شراكاتنا على المستوى الإقليمي والمحلي والعالمى على نهج استباقي يهدف إلى بناء وجهات تضع السلامة و مصلحة المجتمع و إلهامه في صدارة أولوياتها.

يُبرز هذا التقرير التزامنا الراسخ بإرساء معايير مبتكرة للمرونة في القطاع السياحي تدمج بين الفخامة والمسؤولية. وإنشاء مستقبل مستدام يمثل فيه الإنسان والطبيعة أساساً وهدفاً جوهرياً لكل قرار.

- د. مريم فيكوتشيلو

رئيس الحوكمة في البحر الأحمر الدولية



يستعرض هذا التقرير النهج الريادي لشركة (البحر الأحمر الدولية) في ترسيخ المرونة عبر وجهاتها السياحية الفاخرة، مع تسليط الضوء على إدارة المخاطر الشاملة، والجاهزية للأزمات واستمرارية الأعمال.

يستعرض برنامج «مرونة الوجهات السياحية» بصورة استراتيجية طيفاً واسعاً من المخاطر المحتملة، تشمل الكوارث الطبيعية والتحديات المناخية وقضايا الصحة والسلامة المحتملة وهشاشة البنية التحتية الحيوية واضطرابات سلاسل الإمداد. ومن خلال تأصيل حوكمة المرونة على مستويات الشركة والمشروع والوجهة والشركات التابعة لها، تضمن الشركة استمرار العمليات دون انقطاع مع حماية الضيوف وأهالي مناطق البحر الأحمر، والمنظومات البيئية المحيطة.

تتضمن العناصر الأساسية للبرنامج التعاون الوثيق مع السلطات المحلية، وقدراتنا المتطورة للاستجابة للطوارئ ومبادرات التنمية المستدامة وتخطيطاً دقيقاً للبنية التحتية. يعزز هذا النهج المتكامل مرونة وجهات الشركة، مؤسساً نموذجاً للسياحة المستدامة يدمج بتناغم بين الفخامة والمسؤولية البيئية والاجتماعية. ومن خلال هذا البرنامج، ترسي الشركة معياراً جديداً في المجال، ممهدة الطريق لوجهات تتسم بالمرونة بقدر ما هي ملهمة.

## 1.1 وجهتي البحر الأحمر وأمالا

مقدمة

تعد "البحر الأحمر الدولية"، المملوكة بالكامل لصندوق الاستثمارات العامة في السعودية، من أفضل المطورين رؤية وطموحاً على مستوى العالم، حيث تقود نموذجاً تنموياً جديداً يضع الإنسان والطبيعة أولاً. وباستثمار أكثر المفاهيم والتقنيات ابتكاراً لتقديم مشاريع تعزز فعلياً رفاهية العملاء والمجتمعات، تضم محافظتها وجهتين رائدتين عالمياً، هما: البحر الأحمر وأمالا.



بل بتعزيزها للأجيال القادمة. التابعة للأمم المتحدة فإن الوجهة السياحية تشمل المعالم والبنية التحتية والمرافق والموارد الطبيعية والثقافية والمجتمعات، والسياح أنفسهم. تُحدد الوجهة بحدودها الإدارية أو الجغرافية التي توجه إدارتها، بينما تُعد تصورات العلامة التجارية حاسمة لميزتها التنافسية في السوق. تتفاوت الوجهات في نطاقها، من الدول والمناطق إلى البلديات أو المساحات الأصغر. وفق هذا التعريف، فإن وجهتي "البحر الأحمر" و"أمالا"، بما تمتلكانه من بنية تحتية واسعة وقدرات تشغيلية وعروض متنوعة، تُعد وجهتان سياحيتان متكاملتان معترفاً بهما.

تحتضن وجهتي "البحر الأحمر" و"أمالا" رابع أكبر حاجز مرجاني في العالم، حيث تزدهر الحياة البحرية والشعب المرجانية في نظام بيئي فريد. تمتد هذه الواحة البالغة مساحتها 34,000 كم<sup>2</sup> على طول الساحل الغربي للسعودية، وتضم أرخبيلاً يحوي أكثر من 90 جزيرة، وشواطئ خلابة، وعجائب طبيعية كالبراكين الخاملة والكثبان الصراوية والوديان الجبلية. بحلول عام 2030، ستقدم وجهتي "البحر الأحمر" و"أمالا" 50 منتجاً في مساحة تعادل مساحة دولة بلجيكا. تهدف هذه الوجهات السياحية التجددية إلى الارتقاء بعروض السياحة الفاخرة في المملكة، ليس فقط بحماية البيئة الطبيعية،

“يتجاوز هذا التقرير كونه مجرد إطار عمل؛ فهو يمثل التزامنا بمستقبل تزدهر فيه الوجهات، وليس مجرد البقاء. في شركة “البحر الأحمر الدولية”، نؤمن بأن المرونة ليست خياراً، بل مسؤولية، تشكل كل خطوة نتخذها لحماية الإنسان والأصول، وصون الطبيعة وإعادة تعريف مفهوم السياحة المستدامة.”

- راكان الدويس

مدير أول لمرونة الأعمال  
في البحر الأحمر الدولية



## 1.2 برنامج "مرونة" الوجهات السياحية

ثمة سيناريوهات عديدة محتملة قد تعطل سلسلة العمليات وتجربة الضيوف في وجهتي "البحر الأحمر" و"أمالا". يكرس فريق المخاطر والمرونة في الشركة جهوده لتحديد وتقييم هذه المخاطر استباقياً، وتطوير استراتيجيات استمرارية قوية وتنفيذ أطر مرنة لإدارة الأزمات عبر المجموعة.

بالنسبة للبحر الأحمر الدولية فإن المرونة تعني القدرة على التكيف السريع مع الاضطرابات والحفاظ على استمرار العمليات وحماية الأفراد والأصول وقيمة العلامة التجارية بشكل شامل.

يطرح ترسيخ المرونة في وجهات سياحية رائدة مثل "البحر الأحمر" و"أمالا" تحديات فريدة، في ظل احتمالية حدوث اضطرابات مرتبطة بالتغيرات البيئية والتأثيرات المناخية والكوارث الطبيعية والبشرية وعدم الاستقرار السياسي والتغيرات السبرانية والتقنية. في عصر أصبحت فيه السياحة المستدامة والتجديدية ضرورة قصوى، رسخت الشركة مكانتها كمبتكر في قطاع السياحة الفاخرة.

ومع تركيزها الدقيق على تعزيز مرونة عملياتها ووجهاتها، أطلقت الشركة برنامج "مرونة الوجهات السياحية"، وهي مبادرة



شاملة تدمج إدارة الأزمات واستمرارية الأعمال وإدارة المخاطر عبر هيكلها التنظيمي متعدد الأبعاد. ويمتد هذا البرنامج ليشمل الإدارات المؤسسية للشركة، ومشاريعها وشركاتها التابعة، والوجهات بمفهومها الأوسع متضمناً الأطراف الثالثة وأصحاب المصلحة في موقع الوجهة.

استناداً إلى أطر دولية مثل نهج "برنامج الأمم المتحدة للمستوطنات البشرية" (UN-Habitat) في بناء مرونة المدن، ينفذ فريق المخاطر والمرونة ممارسات تعزز قدرة المؤسسة على الاستجابة للاضطرابات عبر مختلف المستويات الجغرافية والنطاقات.

وقد حظيت إنجازات الفريق بتقدير من منظمات عالمية مثل معهد استمرارية الأعمال ومعهد إدارة المخاطر. كما حصلت الشركة على شهادات المنظمة الدولية للمعايير في مجالي إدارة المخاطر واستمرارية الأعمال. وتنعكس هذه الإشادات التزام الشركة الراسخ بالحفاظ على معايير المرونة العالمية وريادتها في مجال السياحة المستدامة.



استناداً إلى أطر دولية مثل نهج "برنامج الأمم المتحدة للمستوطنات البشرية" (UN-Habitat) في بناء مرونة المدن، ينفذ فريق المخاطر والمرونة ممارسات تعزز قدرة المؤسسة على الاستجابة للاضطرابات عبر مختلف المستويات الجغرافية والنطاقات.

## 2 إطار مرونة الوجهات السياحية

تعتمد شركة البحر الأحمر الدولية إطاراً شاملاً لمرونة الوجهات السياحية من أجل التصدي للتعقيدات الدقيقة المرتبطة بهذا النوع من الوجهات، إضافة إلى تحديد المحركات الرئيسية التي تسهم في تعزيز مرونتها واستدامتها و يتيح هذا الإطار للشركة إجراء تقييم شامل لتأثيرات المخاطر المتعددة وتحديد مواطن الضعف الحرجة وابتكار أعمال وبرامج هادفة وعبر توظيف هذه الرؤى العميقة، تعزز الشركة مرونتها باستمرار، مما يضمن قدرة وجهاتها على التكيف والازدهار وتحسين تجربة الضيوف في خضم التحديات المتنامية

يتضمن هذا الإطار خمسة أبعاد أساسية متكاملة:

### 03 حماية البيئة

- تخطيط المخاطر البيئية والاستجابة للطوارئ
- تغير المناخ والمخاطر الطبيعية

### 01 حوكمة المرونة

- التخطيط الاستراتيجي
- تكامل المخاطر والمرونة
- التنفيذ
- إدارة الأزمات والطوارئ
- استراتيجية التواصل في الأزمات
- التصعيد و هيكل القيادة والتحكم
- إدارة استمرارية الأعمال

### 04 البنية التحتية الحيوية وسلاسل الإمداد

- المرافق والنقل
- سلسلة الإمداد
- الاتصال والتقنية

### 05 تخطيط المخاطر الاقتصادية والاجتماعية

- المخاطر الاقتصادية والتخطيط
- المخاطر الاجتماعية والتخطيط

### 02 الحماية الفعالة للصحة والحياة

- الصحة والسلامة
- خدمات الإطفاء والإنقاذ
- الخدمات الأمنية ومركز عمليات الطوارئ
- مركز مراقبة الأمن البحري

حماية البيئة

الحماية الفعالة للصحة  
والحياة

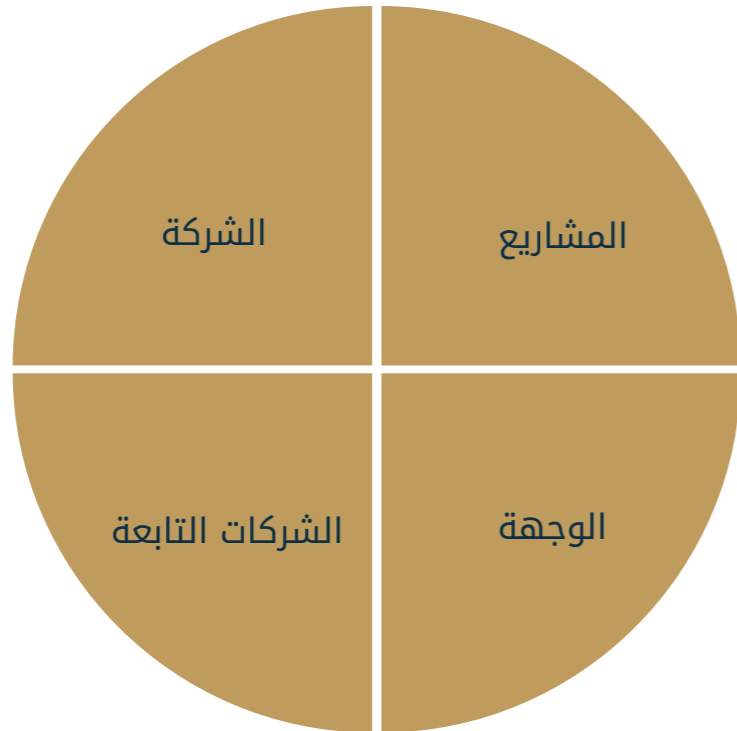
البنية التحتية  
الحيوية وسلاسل  
الإمداد

تخطيط المخاطر  
الاقتصادية  
والاجتماعية

حوكمة المرونة

## 2.1 حوكمة المرونة

ترسم سياسة مرونة الأعمال للمجموعة الإطار الفلسفي والتطبيقي الذي يوجه مرونة الأعمال في الشركات التابعة لشركة البحر الأحمر الدولية ومشاريعها ووجهاتها المختلفة وتجسد هذه السياسة التزامات الشركة العميقة نحو إدارة المخاطر وتعزيز المرونة، وتفصل نهجاً منهجياً للتخطيط الاستراتيجي والتنفيذ الفعال كما أنها تحدد بوضوح الأهداف التعاونية مع أصحاب المصلحة الرئيسيين، من سلطات حكومية وهيئات تنظيمية ومجتمعات محلية وشركاء استراتيجيين وخدمات طوارئ لضمان إدارة استباقية للمخاطر تتناغم مع الأولويات المؤسسية للوجهات السياحية



المخاطر مع مصفوفة تصعيد الطوارئ لتحقيق التناغم بين جهود إدارة المخاطر المؤسسية وإدارة الأزمات واستمرارية الأعمال ويُفضي هذا التكامل إلى تقوية استراتيجية المرونة للشركة، مما يضمن إدارة فعالة للمخاطر وحماية للأهداف طويلة المدى

### إدارة الأزمات والطوارئ

يشكل تكامل أنظمة إدارة الأزمات والاستجابة للطوارئ ضرورة حتمية في المواقع البعيدة لـ البحر الأحمر الدولية، التي تتفرد بتحديات جغرافية خاصة وتتطلب مشاريع الشركة السياحية المتنوعة من منتجعات الجزر، والمساكن الشاطئية والمنتجعات الجبلية نهجاً مخصصاً تضمن به أعلى معايير السلامة والمرونة تتبنى الشركة منهجية استباقية في توقع وإدارة مختلف المخاطر كالكوارث الطبيعية وحالات الطوارئ الطبية والتهديدات الأمنية، وذلك من خلال تعاون إستراتيجي وثيق مع الجهات الحكومية المحلية ولمواجهة هذه التحديات، أسست الشركة نظام مرونة الأعمال الذي يتضمن منظومة متكاملة لإدارة استمرارية الأعمال وبرنامج شامل لإدارة الأزمات ويتولى هذا الإطار المتكامل مراقبة المخاطر بصورة استباقية، وتأسيس تدابير استجابة فعالة وضمان تعافٍ سريع يقلل من آثار الاضطرابات ويحافظ على تحقيق أهداف المرونة وتُرسى الشركة شراكات هيكلية مع الكيانات الحكومية المحلية، بما فيها وكالات الطوارئ ومقدمو الخدمات الصحية وجهات إنفاذ القانون، وذلك من خلال اتفاقيات رسمية تُحدد بوضوح الأدوار والمسؤوليات وتُمكن هذه الشراكات الاستراتيجية الشركة والجهات المتعاونة معها من تنسيق استجابات موحدة وفعالة، مما يضمن سلامة الأفراد واستمرارية العمليات حتى في أصعب الظروف

وتعزيزاً لجاهزية الطوارئ، طورت الشركة آلية تصعيد مرنة قابلة للتطبيق عبر مختلف وجهاتها وتستند هذه الآلية إلى معايير محددة مسبقاً تُتيح تقييماً دقيقاً لشدة الحوادث والتصعيد المناسب ضمن أطر زمنية محكمة ويوفر هيكل القيادة والتحكم ثلاثي المستوى منظومة استجابة مرنة في حالات الطوارئ، تتدرج من الحوادث البسيطة إلى الأزمات المعقدة ويضمن هذا الهيكل المتطور كفاءة عالية في صنع القرار والتنسيق وسرعة التدخل مع تصاعد الأحداث، مما يضمن حماية عمليات الشركة ومصالح كافة الأطراف المعنية



### دمج إطار المخاطر والمرونة

تتبنى الشركة نموذجاً هيكلياً متطوراً لتصنيف وإدارة المرونة عبر عملياتها المتنوعة، يُعرف باسم نموذج الشركة، والمشروع والشركة التابعة والوجهة ويسهل هذا النموذج عملية جمع وتخصيص المعلومات الحيوية بدقة عالية عبر المجالات الأساسية التالية:

**الشركة:** تشمل الخدمات والوظائف المركزية على المستوى التنظيمي  
**المشاريع:** تغطي كافة المشاريع التي تندرج تحت مظلة الشركة في مراحل التطوير أو التسليم  
**الشركات التابعة:** تمثل الكيانات التي تمتلكها الشركة بصورة كاملة أو جزئية  
**الوجهة:** تضم جميع الأصول التابعة لـ البحر الأحمر الدولية في المرحلة التشغيلية

على الصعيد المؤسسي، يدمج برنامج مرونة الوجهات السياحية سياسة إدارة المخاطر ومستوى تقبل المخاطر وآليات التقييم بصورة مباشرة في عملية صنع القرار أما بالنسبة للمشاريع، فيضمن البرنامج الالتزام الشامل بإدارة المخاطر عبر جميع مراحل دورة حياة الأصول، مع دمج المرونة في تصميم المشاريع وتنفيذها وتشغيلها وتحرض الشركة على مواءمة شركاتها التابعة مع مبادئها الجوهرية للمرونة والاستدامة، مما يعزز نهجاً متسقاً ومتكاملاً عبر مختلف كياناتها

يتجاوز برنامج مرونة الوجهات السياحية حدود إدارة الأزمات التقليدية، ليدمج مفاهيم استمرارية الأعمال وإدارة المخاطر في صلب عمليات الشركة ويشكل هذا الإطار الاستراتيجي رافعة أساسية لتعزيز استدامة وجاذبية وجهات الشركة، مرسياً معايير جديدة للسياحة التجديدية ومن خلال دمج عناصر المرونة عبر كافة المستويات، تضمن الشركة الإبقاء على وجهاتها في طليعة الابتكار، متحلية بالمرونة والجاهزية لمواجهة تحديات المستقبل

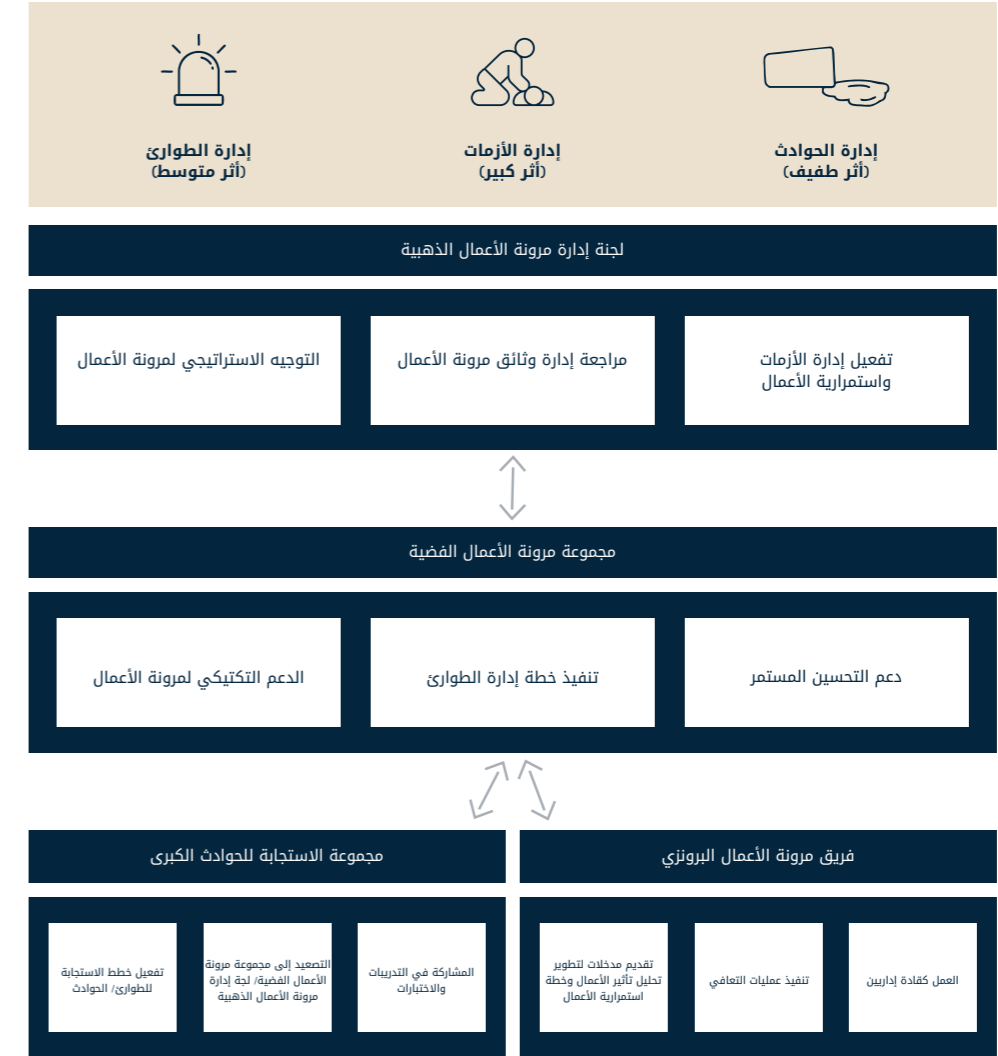
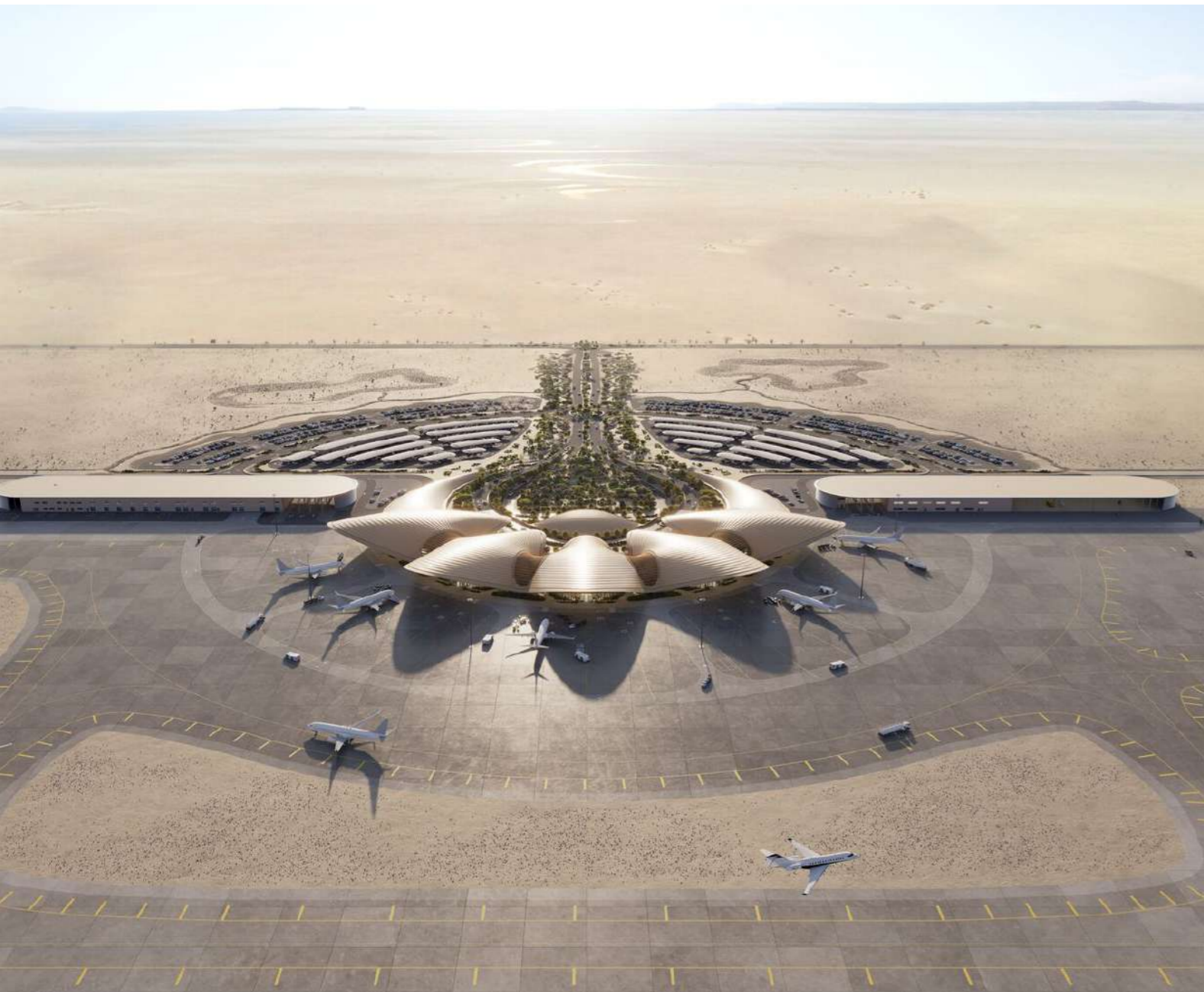
### إدارة المخاطر المؤسسية

تقدم سياسة إدارة المخاطر المؤسسية للبحر الأحمر الدولية، المتوافقة مع معايير الأيزو، منظومة إرشادية متكاملة لتحديد وتقييم وإدارة المخاطر بكفاءة عالية وترسم هذه السياسة نهجاً موحداً يمثل ركناً أساسياً في رؤية الشركة الطموحة، مدعوماً بالتزام راسخ من الإدارة العليا نحو حماية الأعمال وتعزيز فرص النمو المستدام تمثل مستوى تقبل المخاطر، وهي ركيزة محورية في إطار إدارة المخاطر المؤسسية، آلية لتحديد المستويات المقبولة للمخاطر بما يتناسب مع قدرات المؤسسة ويُيسر هذه المنهجية لمجلس الإدارة والإدارة التنفيذية مهمة ضمان استمرار العمليات ضمن الحدود المقررة وتعزيزاً لهذا النهج، تدمج الشركة مستوى تقبل

## مصفوفة التصعيد

نفذت الشركة مصفوفة تصعيد شاملة مع معايير محددة مسبقاً لمعالجة قضايا الصحة والسلامة والمخاوف البيئية ومخاطر السمعة والتأثيرات المالية والامتثال التنظيمي واستمرارية العمليات. وقد دمجت هذه المصفوفة في أدلة إدارة الأزمات والطوارئ للشركة مما يوفر نهجاً منهجياً لتقييم شدة الحوادث وتصعيد القضايا عبر سلاسل القيادة عند الضرورة. يضمن هذا الإطار استجابات سريعة ومناسبة، ويضمن المرونة ويمكن من الإشراف الفعال خلال المواقف الحرجة. يوضح الجدول أدناه عملية التصعيد داخل الشركة للحوادث المؤثرة على الصحة والسلامة.

حادث	طوارئ	أزمة	التأثير
تهديد أو تأثير على سلامة حياة الموظفين المقاومين حادثة وشيك أو إصابة واحدة	تهديد أو تأثير على سلامة حياة الموظفين المقاومين الضيوف قد يؤدي إلى حالة وفاة واحدة أو إصابات متعددة	تهديد أو تأثير على سلامة حياة الموظفين المقاومين الضيوف قد يؤدي إلى حالة وفاة واحدة أو إصابات متعددة	الصحة والسلامة



## الاتصال أثناء الأزمات

خلال الأزمات، تتوقع الشركة اهتماماً كبيراً من الجمهور ووسائل الإعلام على المستويات المحلية والوطنية والدولية، مما قد يؤثر على أصحاب المصلحة الرئيسيين ولمعالجة ذلك، تم دمج خطة الاتصال أثناء الأزمات الخاصة بالشركة بشكل كامل مع البرنامج، مما يضمن رسائل منسقة ومتسقة تعطي المؤسسة الأولوية لمبدأ التحدث بصوت واحد لتقديم اتصالات واضحة وموحدة لوسائل الإعلام والأطراف الخارجية الأهداف الرئيسية لخطة الاتصال أثناء الأزمات هي

- إنشاء إطار استجابة منظم للحوادث والطوارئ والأزمات؛ لتلبية احتياجات الاتصال الداخلي والخارجي
- توفير أدوات ونماذج للاتصال الفعال والسريع أثناء الأزمات
- تحديد متطلبات الاتصال أثناء الأزمات للشركة
- عبر الشركات التابعة والمشاريع والوجهات التابعة للشركة

تحمي هذه الإجراءات سمعة الشركة، وتبني ثقة أصحاب المصلحة، وتُظهر الاحترافية والشفافية خلال الأزمات

يوضح الرسم البياني المرافق المستويات الثلاثة للقيادة والتحكم التي يتم تفعيلها عندما يتحول حادث ما إلى أزمة ويعزز هذا الإطار المتدرج إجراءات التنسيق والمساءلة وصنع القرار طوال عملية إدارة الأزمات يعمل كل مستوى على تبسيط الاتصال ودعم التقييمات السريعة وتسهيل الإجراءات الفعالة للتخفيف من التأثيرات وحماية العمليات وأصحاب المصلحة والأصول عبر وجهات الشركة وتجري الشركة تدريبات وتمارين منتظمة لمواءمة فرق الاستجابة ومنظمات الاستجابة المشتركة، مما يضمن فهم جميع الأطراف لدوارهم واستعدادهم للتصرف بسرعة وفعالية خلال حالات الطوارئ يعد مركز عمليات الطوارئ التابع للشركة المركز الرئيسي للإبلاغ عن الحوادث عبر خط ساخن مخصص، حيث يقوم المشغلون المدربون بتقييم شدة الحوادث، وإرسال المستجيبين في الخطوط الأمامية للإجراء الفوري أما في الحالات المتصاعدة، يقوم مركز عمليات الطوارئ بتفعيل مستويات القيادة والتحكم المناسبة، مما يضمن إدارة استراتيجية للحوادث، الأمر الذي يضمن في النهاية استجابات سريعة ومنسقة ومستتيرة، مما يحافظ على المرونة ويقلل من التأثيرات عبر وجهات الشركة

### إدارة استمرارية الأعمال

تلتزم الشركة بإدارة استمرارية الأعمال بصورة قوية، متوافقة مع معيار الأيزو وتُعرّف إدارة استمرارية الأعمال بأنها قدرة المؤسسة على مواصلة تقديم المنتجات والخدمات ضمن أطر زمنية مقبولة وبقدرة محددة مسبقاً خلال فترة التعطل، وهو ما تمارسه الشركة عبر مجالات رئيسية، تضمن مجتمعة نهجاً شاملاً للمرونة والاستمرارية

### سياق المؤسسة

يشمل توثيق القضايا الداخلية والخارجية، وأصحاب المصلحة المهتمين والأطراف الأخرى، بالإضافة إلى تحديد نطاق نظام إدارة مرونة الأعمال وأهدافه الرئيسية

### القيادة

تشمل إنشاء سياسة المرونة وتوصيلها وتخصيص الموارد الداعمة

### التخطيط

مواءمة الأهداف مع سياق المؤسسة، ووالقيام بإجراءات مفصلة لإدارة مخاطر وفرص البرنامج

### الدعم

متطلبات الكفاءة المحددة للأشخاص ذوي أدوار استمرارية الأعمال، ورفع الوعي من خلال التدريب والاتصالات، وإنشاء سجلات وإجراءات موثقة

### التشغيل

يشمل تحليل تأثير العمليات مع مرور الوقت وتحديد التهديدات الرئيسية وتفصيل استراتيجية وخطط المرونة المناسبة والتحقق من صحتها من خلال تمارين المحاكاة

### تقييم الأداء

يشمل معايير قياس الأداء وقدرة التدقيق الداخلي وخطته ومراجعة إجراءات وخطط وهياكل استمرارية الأعمال وعملية المراجعة

### التحسين

يشمل إجراءات لتحسين نظام إدارة مرونة الأعمال مع مرور الوقت، بما في ذلك تحديد الإجراءات التصحيحية وعدم المطابقة في النظام

# هيكل القيادة والتحكم

## المستوى الاستراتيجي القيادة

يركز هذا المستوى على صنع القرار ويرأسه الرئيس التنفيذي للمجموعة ويضم إدارة المستوى التنفيذي وممثلين رئيسيين آخرين يدعمون لجنة الإدارة الذهبية لمرونة الأعمال خلال الأزمات

المستوى الذهبي  
(لجنة إدارة الأعمال الذهبية)  
الاستراتيجي

## المستوى التكتيكي- التنسيق

يدبرها هذا المستوى تنسيق الطوارئ ويتكون من أفراد ذوي صلة بمعالجة الموقف، يتبع هذا المستوى اللجنة الذهبية تنظيماً ويضم ممثلين رئيسيين يقدمون الدعم للمجموعة الفضية لمرونة الأعمال خلال الطوارئ

المستوى الفضي  
(لجنة إدارة الأعمال المرونة الأعمال)  
التكتيكي

## المستوى التشغيلي الاستجابة الفورية

يدير هذا المستوى الحوادث الكبرى وينفذ قرارات لجنة الإدارة الذهبية لمرونة الأعمال على أرض الواقع يقود هذا الفريق عادة مستجيب الطوارئ، ويقدم الإخطارات الأولية، ويفعل خطة إدارة الحوادث وخطة الاستجابة للطوارئ ذات الصلة، ويشرف على العمليات والمرافق في الموقع

المستوى البرونزي  
(فريق مرونة الأعمال البرونزي،  
مجموعة الاستجابة للحوادث)  
التشغيلي

## 2.2 الحماية الفعالة للصحة والحياة

### الصحة والسلامة

تتطلب الوجهات الجغرافية المتنوعة للشركة (التي تضم شواطئ وجزراً وجبالاً) استراتيجيات استجابة طبية مخصصة. وبينما تعمل الشركة على إنشاء مستشفى متخصص لخدمة أهالي المنطقة والضيوف، فقد تم تأسيس شراكات مع المستشفيات المحلية والهيئات الصحية لتعزيز أطر الاستجابة الطبية المؤقتة. وتشمل هذه الشراكة عدة مبادرات أساسية:



أ) مشاركة الموارد حرصت الشركة، من خلال شراكاتها مع مقدمي الخدمات الطبية الخاصة على توفير مرافق مجهزة بالإمدادات الأساسية داخل الموقع، إلى جانب كوادر طبية مؤهلة للتعامل مع الحالات الطارئة البسيطة والمتوسطة ويسهم هذا النهج في تقديم رعاية صحية فورية وفعالة، مما يقلل الحاجة لنقل المصابين إلى مستشفيات خارج الموقع (ب) التدريب الطبي الطارئ تجري الشركة دورات تدريبية منتظمة لموظفي المنتجعات بالشراكة مع متخصصين صحيين من المستشفيات السعودية وتغطي هذه البرامج التدريبية مهارات حيوية مثل الإسعافات الأولية الأساسية، والإنعاش القلبي الرئوي، وبروتوكولات محددة لإدارة الإصابات الشديدة أو الأزمات الصحية حتى يمكن تقديم المساعدة الطبية المتخصصة تشكل مخاطر الصحة والسلامة محوراً أساسياً في إطار إدارة المخاطر المؤسسية للشركة، يشمل العمليات المؤسسية ومواقع المشاريع والشركات التابعة والوجهات وقد حدد مجلس إدارة الشركة قابلية واضحة لتحمل مخاطر الصحة والسلامة،

التعرضات المحتملة وتستخدم هذه المؤشرات كأدوات إنذار مبكر، مما يتيح الوقاية المناسبة من الحوادث والتخفيف من آثارها في الوقت المناسب، مؤكدة التزام الشركة بأعلى معايير الصحة والسلامة عبر عملياتها تجري الشركة عمليات تقييم منتظمة للمخاطر لتحديد المخاطر المحتملة، وتقييم احتمالية حدوثها، وتعزيز تدابير الحماية حسب الحاجة ويتجسد التزامها ببيئة خالية من الحوادث والإصابات في سياسات متوافقة مع القيم الأساسية، مما يضمن أماكن عمل ومجموعات آمنة وصحية لجميع أصحاب المصلحة، بما في ذلك الموظفين والشركاء وأعضاء سلاسل التوريد والجمهور

يشرف فريق متخصص يضم أكثر من ممارس في مجال الصحة والسلامة على ممارسات السلامة ذات المستوى العالمي، بدعم من أكثر من ضابط متعاقد وخلال مرحلة البناء، تعطي الشركة الأولوية للصحة والسلامة من خلال عيادات طبية مؤقتة في الموقع، مجهزة وموظفة من قبل مزودين رائدين، وتقدم خدمات مماثلة للمستشفيات الدائمة مع التركيز على الرعاية الطارئة ولتعزيز قدرات الاستجابة، اقتنت الشركة طائرات مروحية، ووسائل نقل بحرية وسيارات إسعاف متطورة ومركبات طوارئ رباعية الدفع للنقل السريع إلى المستشفيات في الحالات الحرجة

### خدمات الإطفاء والإنقاذ

تتعاون الشركة مع إدارات الإطفاء المحلية، وفرق الإنقاذ لتطوير استراتيجيات استجابة فعالة وتضمن وحدة الاستجابة للحرائق الداخلية، التي تضم أكثر من رجل إطفاء يعملون في مناورات، الجاهزية على مدار الساعة

و فيما يتعلق بالحوادث التي تتجاوز القدرة الداخلية فإن الشركة تتشارك في العمل مع المديرية العامة للدفاع المدني السعودي، التي تقود الاستجابات لسيناريوهات الحرائق الكبرى وتستهدف التمارين المنتظمة تدريب الموظفين على إجراءات الإخلاء واستخدام معدات مكافحة الحرائق، مما يضمن استجابات منسقة وفعالة لحالات طوارئ الحرائق

### الخدمات الأمنية ومركز عمليات الطوارئ

أسست الجهود التعاونية بين الخدمات الأمنية التابعة للوجهة و الجهات الحكومية المحلية إطاراً قوياً للحماية و الوقاية والاستجابة تعتمد جاهزية التأهب للطوارئ في منتجعات الوجهة على خطط استجابة مُتخصصة، وتمارين تدريبية مُنتظمة، و إتفاقيات تعاون في حالات الطوارئ و الأزمات وتتضمن هذه التدابير جاهزية الجهات لإدارة حالات الطوارئ بفعالية وحماية الضيوف و مجتمعات الوجهة تُشغل الشركة خدمات أمنية متعددة الطبقات تتجاوز المعايير التقليدية، وتدمج أنظمة مراقبة متطورة، و عناصر أمنية مدربة، وتقنيات متطورة لكشف التهديدات ويشكل مركز عمليات الطوارئ محور قيادة لمراقبة الحوادث والاستجابة لها وينسق المركز بين أصحاب المصلحة الداخليين والخارجيين لضمان تعاون فعال وإدارة فعالة للأزمات، وهو النهج الاستباقي الذي يعزز السلامة و يربط سمعة الشركة كوجهة آمنة ومسؤولة

### الوظائف الرئيسية لمركز عمليات الطوارئ

- **المراقبة على مدار الساعة:** مراقبة مستمرة لحالات الطوارئ
- **التنسيق الداخلي:** التواصل مع القوات الخاصة بوزارة الداخلية بخصوص حالات التصعيد
- **الاستجابة الطبية:** التعاون مع مؤسسة للطوارئ الطبية
- **الإخطار الجماعي:** تحديثات فورية لأصحاب المصلحة عبر نظام الإخطار
- **فرق الاستجابة الأولية:** التوجيه الفوري إلى مواقع الحوادث
- **تقييم الحوادث:** تقييم مستمر لتحديد الاستجابات
- **التصعيد والتنسيق:** تنسيق آلية التصعيد والسيطرة والتحكم

### مركز مراقبة الأمن البحري

يشرف مركز مراقبة الأمن البحري التابع للشركة على عمليات الأمن البحري والحوادث الطارئة، بما في ذلك المخاطر البيئية مثل انسكابات النفط ويستخدم تقنيات متطورة لتعزيز قدراته، بما في ذلك

- أنظمة المراقبة البحرية
- تقنية الرادار
- خطوط ساخنة



تلتزم الشركة بحماية وتجديد البيئة الطبيعية المحيطة بوجهاتها. وتؤدي إدارة البيئة والاستدامة للمجموعة دوراً محورياً في ترجمة هذه الرؤية إلى مبادرات قابلة للتنفيذ، مما يضمن أن تكون الاعتبارات البيئية جزءاً لا يتجزأ من جميع القرارات والمشاريع الرئيسية داخل المؤسسة.



## 3.2 حماية البيئة

### تخطيط المخاطر البيئية والاستجابة للطوارئ

تلتزم الشركة بحماية وتجديد البيئة الطبيعية المحيطة بوجهاتها. وتؤدي إدارة البيئة والاستدامة للمجموعة دوراً محورياً في ترجمة هذه الرؤية إلى مبادرات قابلة للتنفيذ، مما يضمن أن تكون الاعتبارات البيئية جزءاً لا يتجزأ من جميع القرارات والمشاريع الرئيسية داخل المؤسسة. وضمن إدارة البيئة والاستدامة، يكرس فريق المرونة البيئية جهوده لتنفيذ عدة مبادرات رئيسية، منها:

- شهادات الريادة في تصميمات الطاقة والبيئة (LEED): تحقيق شهادات LEED من خلال تعزيز ممارسات البناء الأكثر مراعاة للبيئة، وتقليل استهلاك الطاقة والمياه، وتقليل النفايات. وقد وضعت الشركة معياراً بأعلى شهادة بلاتينية LEED للمدن والمجمعات للمشاريع في مراحل التخطيط والتصميم.
- مبادرة إدارة المعرفة: توثيق المعرفة البيئية وتطوير وثائق إرشادية موحدة، مثل إرشادات نقل الأشجار.
- محطات الطاقة الشمسية: إنشاء محطات للطاقة الشمسية لتقليل انبعاثات غازات الدفيئة وتخفيف آثار تغير المناخ المحلية.
- مرافق إدارة النفايات: تعزيز إعادة التدوير وإعادة استخدام النفايات لتقليل متطلبات الطاقة، خاصة لتحية مياه البحر.
- المبادرات البيئية: استعادة النظم البيئية من خلال مشاتل أشجار المانغروف وزراعة الشعب المرجانية، وتعزيز مجموعات الأنواع المحلية.

كما طورت الشركة إستراتيجية الاستجابة للطوارئ البيئية، وهي إطار شامل لإدارة حالات الطوارئ البيئية ومنعها والإبلاغ عنها. وتتماشى هذه الاستراتيجية مع المتطلبات التنظيمية للمركز الوطني للامتثال البيئي وأفضل الممارسات الدولية، وتتكامل بسلاسة مع إجراءات إدارة الأزمات للشركة لضمان استجابات منسقة عبر خطط الإدارة الطبية والأمنية والكوارث.

وتحدد استراتيجية الاستجابة للطوارئ البيئية سيناريوهات الطوارئ البيئية المحتملة وتقدم حلاً مستنيرة بالاتفاقيات الدولية واللوائح الوطنية وأفضل الممارسات والدروس المستفادة، وهي مبنية على تقييم المخاطر البيئية، مع الاعتراف بالحساسية البيئية لمشاريع الشركة على ساحل البحر الأحمر.

وقد صُممت استراتيجية الاستجابة للطوارئ البيئية للتطبيق عبر جميع تطويرات الشركة المستقبلية، وتضع نموذجاً لإدارة المخاطر البيئية، وترشد أصحاب المصلحة، بما في ذلك المطورين والمقاولين والمشغلين في معالجة الحوادث بمسؤولية وفعالية.

التخفيف على تقليل الأثر البيئي من خلال المبادرات الخضراء، بما في ذلك الوجهات التي تعمل بالطاقة الشمسية واستخدام المركبات الكهربائية لنقل الضيوف بالإضافة إلى ذلك، تم تصميم البنية التحتية والأصول لتحمل الفيضانات والزلازل والرياح العاتية، مما يعكس النظرة الاستباقية للمخاطر الجغرافية والبيئية

### الاستعداد للكوارث

منذ البداية، راعت الشركة عوامل المخاطر الجغرافية والبيئية المرتبطة بمواقع مشاريعها وقد تم تصميم البنية التحتية والأصول لتحمل ظواهر الطقس المتوقعة، بما في ذلك الفيضانات والزلازل والرياح العاتية ولتعزيز المرونة ضد الكوارث الطبيعية، نفذت الشركة برامج استعداد شاملة، تشمل:

- أنظمة الإنذار المبكر تنبيهات في الوقت المناسب للتهديدات الوشيكة
- استراتيجيات الاستجابة والتعافي ضمان جاهزية للتفاعل الفعال والتعافي
- تقنيات إدارة الطوارئ المتقدمة استخدام أدوات متطورة لإدارة الحوادث
- التوعية والتدريب والتأمين برامج منتظمة لرفع الجاهزية
- كما أقامت الشركة شراكات قوية مع الكيانات الحكومية المحلية للتهديدات الطارئة في الوقت المناسب وتستخدم نظام تنبيه داخلي لإبقاء المجتمعات والضيوف والموظفين وأصحاب المصلحة على علم خلال المواقف الحرجة وتعزز هذه التدابير قدرات الاستجابة للطوارئ الشاملة للشركة

### ممارسات الاستدامة

ينعكس التزام الشركة بممارسات البناء المستدامة في سعيها للحصول على شهادات مثل الريادة في تصميمات الطاقة والبيئة ومستدام، التي توجه تصميم وبناء وتشغيل مباني الشركة لتحمل التحديات التي يفرضها تغير المناخ بشكل أفضل وتُعطي الأولوية للتصاميم الموفرة للطاقة والمواد المتينة جنباً إلى جنب مع اتباع ممارسات البناء المستدامة ومن الناحية التشغيلية، تركز الشركة على الحفاظ على المياه والطاقة من خلال معالجة مياه الصرف الصحي وإعادة استخدامها، فضلاً عن إنتاج الطاقة الشمسية، مما يتماشى بسلاسة مع أهداف الاستدامة الإقليمية المحلية ويضمن هذا النهج الاستباقي بقاء عمليات الشركة مستدامة وقابلة للتكيف مع الظروف البيئية الفريدة

### تقييم مخاطر المناخ واستراتيجيات التكيف

تتضمن استراتيجية الشركة عنصراً محورياً وهو إجراء تقييمات شاملة للمخاطر المتعلقة بالمناخ، باستخدام نماذج وبيانات متقدمة لتقييم نقاط الضعف مثل ارتفاع مستوى سطح البحر والطقس القاسي وتشمل المبادرات تعزيز النظم البيئية المحلية، ودمج البحث العلمي مع الحد من مخاطر الكوارث، والتعاون مع أصحاب المصلحة والخبراء لتعزيز المرونة وحيث أنها تقع في مناطق سالية حساسة فإن الشركة تدمج مخاطر المناخ مثل المد والجزر والظروف المناخية القاسية في التخطيط الرئيسي واستراتيجيات الاستجابة وتركز جهود



ينعكس التزام الشركة بممارسات البناء المستدامة في سعيها للحصول على شهادات مثل الريادة في تصميمات الطاقة والبيئة ومستدام، التي توجه تصميم وبناء وتشغيل مباني الشركة لتحمل التحديات التي يفرضها تغير المناخ بشكل أفضل



## 2.4 البنية التحتية الحيوية وسلاسل الإمداد

### مرونة البنية التحتية

للحفاظ على خدمات النقل عبر الجو والبحر والبر، فإن تعزيز التنسيق والتكامل الشامل أمر ضروري ويعد نظام النقل عنصراً حيوياً في البنية التحتية؛ يمكن أن تؤثر الاضطرابات بشكل كبير على الرفاهية الاقتصادية والاجتماعية لوجهات الشركة ولضمان سلامة جميع مكونات النقل بما في ذلك الطرق السريعة، والتقاطعات، والأرصفة، والجسور، والممرات، والمرافئ، والمطارات، ومهابط الطائرات، والطرق الرئيسية، وخدمات إمداد المواد الهيدروكربونية، ومحطات الشحن الكهربائي. أنشأت الشركة مركزاً موحداً لقيادة عمليات النقل يتولى مراقبة كافة أصول النقل على مدار الساعة باستخدام نظام تتبع في الوقت الفعلي وينسق الحركة مع أطراف خارجية عند الحاجة.

- وتشمل المبادرات الرئيسية لتعزيز مرونة النقل
- المراقبة والإبلاغ تقييمات منتظمة لظروف نظام النقل
- الصيانة الشاملة برامج صيانة قوية لضمان الموثوقية
- زيادة نقاط الوصول توسيع نقاط الدخول إلى مراكز المرافق الحيوية
- خطط الاستجابة للطوارئ تطوير استراتيجيات خاصة بحالات طوارئ والإخلاء الجماعي
- التخطيط للطوارئ تقليل الاضطرابات الناجمة عن أحداث غير متوقعة تأثير على حركة المواصلات
- مسارات الإخلاء إنشاء مسارات متعددة للإخلاء الآمن والفعال

### المرافق والنقل

يضمن برنامج استمرارية الأعمال للشركة استعادة عمليات الأعمال الحيوية بما يتماشى مع الحد الأدنى المعتمد لهدف استمرارية الأعمال ولتسهيل هذا التعافي، يركز البرنامج على عدة ركائز أساسية

### مرونة البنية التحتية

تعطي الشركة الأولوية للصيانة المنتظمة وترقية البنية التحتية الحيوية لتلبية المتطلبات الحالية والمستقبلية جرى إعداد استراتيجيات محكمة لتقليل فرص حدوث الإنقطاعات و تقليل تأثيرها في الواجهة وتشمل الاستراتيجيات الرئيسية

- التخطيط للطوارئ الاستعداد للاضطرابات المحتملة لضمان التعافي السريع
- تعدد وتنوع الأنظمة تم إنشاء أنظمة احتياطية متكاملة لضمان استمرارية العمل في حال تعطل النظام الرئيسي
- خطط الاستعادة والتعافي وُضعت إجراءات منهجية لتسريع و تسهيل عملية استعادة العمليات بسرعة و فعالية
- و في هذا السياق، تم تجهيز محطات الطاقة الشمسية للشركة بنظام بطاريات يوفر طاقة كاملة لمدة يومين وطاقة طوارئ لمدة يوماً في حالة حدوث تعطل



ينعكس التزام الشركة بممارسات البناء المستدامة في سعيها للحصول على شهادات مثل الريادة في تصميمات الطاقة والبيئة ومستدام، التي توجه تصميم وبناء وتشغيل مباني الشركة لتحمل التحديات التي يفرضها تغير المناخ بشكل أفضل وتُعطي الأولوية للتصاميم الموفرة للطاقة والمواد المتينة جنباً إلى جنب مع اتباع ممارسات البناء المستدامة ومن الناحية التشغيلية، تركز الشركة على الحفاظ على المياه والطاقة من خلال معالجة مياه الصرف الصحي وإعادة استخدامها، فضلاً



ينعكس التزام الشركة بممارسات البناء المستدامة في سعيها للحصول على شهادات مثل الريادة في تصميمات الطاقة والبيئة ومستدام، التي توجه تصميم وبناء وتشغيل مباني الشركة لتحمل التحديات التي يفرضها تغير المناخ بشكل أفضل وتُعطي الأولوية للتصاميم الموفرة للطاقة والمواد المتينة جنباً إلى جنب مع اتباع ممارسات البناء المستدامة ومن الناحية التشغيلية، تركز الشركة على الحفاظ على المياه والطاقة من خلال معالجة مياه الصرف الصحي وإعادة استخدامها، فضلاً



ينعكس التزام الشركة بممارسات البناء المستدامة في سعيها للحصول على شهادات مثل الريادة في تصميمات الطاقة والبيئة ومستدام، التي توجه تصميم وبناء وتشغيل مباني الشركة لتحمل التحديات التي يفرضها تغير المناخ بشكل أفضل وتُعطي الأولوية للتصاميم الموفرة للطاقة والمواد المتينة جنباً إلى جنب مع اتباع ممارسات البناء المستدامة ومن الناحية التشغيلية، تركز الشركة على الحفاظ على المياه والطاقة من خلال معالجة مياه الصرف الصحي وإعادة استخدامها، فضلاً

- وتقليل تأثيرها على العمليات
- حوافز قائمة على الأداء تنفيذ حوافز تشجع الموردين على تلبية أو تجاوز مقاييس الأداء مع دمج خطط إدارة المرونة

قيمت الشركة الموردين الحيويين من خلال استبيان رقمي لتقييم برامج إدارة الأزمات واستمرارية الأعمال وإدارة المخاطر لديهم وقد تمثل الهدف من هذا التقييم إلى وضع توقعات أساسية وتسهيل التواصل بين فرق المرونة وكشفت الرؤى عن فجوات أدت إلى تحديثات في سياسة مرونة الأعمال للشركة، لا سيما فيما يتعلق بمرونة سلاسل الإمداد وتم إنشاء إطار تعاوني يشمل عدة إدارات كالمشتريات، و تقنية المعلومات والشؤون القانونية لتحديد مقاييس لتصنيف الموردين على أنهم حيويون وتطوير استراتيجيات مخصصة بناءً على طبيعة الخدمات المطلوبة

تفاقت التحديات في سلاسل الإمداد لمشاريع الشركة والمواقع النائية للوجهات بسبب أحداث عالمية مهمة مثل انسداد قناة السويس في عام، والصراعات الإقليمية وجائحة كوفيد

### سلاسل الإمداد

تفاقت التحديات في سلاسل الإمداد لمشاريع الشركة والمواقع النائية للوجهات بسبب أحداث عالمية مهمة مثل انسداد قناة السويس في عام، والصراعات الإقليمية وجائحة كوفيد ويمثل الحصول على المواد الخام والموارد والاحتفاظ بها بما في ذلك مواد البناء والعمالة الماهرة صعوبات مستمرة ومع انتقال المؤسسة من مرحلة البناء إلى العمليات والتشغيل، ازداد عدد مزودي الخدمات في الموقع والمسؤولين عن العمليات الحيوية بشكل كبير ومن خلال تحليل تأثير الأعمال، حددت الشركة التبعيات الحرجة التي تشمل المباني والمعدات والتقنيات والموارد البشرية والأطراف الخارجية والسجلات الحيوية إلى جانب نقاط الفشل الفردية والتبعيات الداخلية والخارجية الأساسية كما قامت الشركة بتقييم مدى جاهزية الموردين الأساسيين من حيث التخطيط لإدارة الأزمات و استمرارية الأعمال ولتطوير إمداد قوي ومرن للسلع والخدمات، قامت الشركة بإجراء فحص شامل للعوامل والمخاطر التي تؤثر سلباً على سلاسل الإمداد وقد أثر عدم الاستقرار السياسي والمخاطر الأمنية بشكل ملحوظ على تدفق السلع والخدمات، بما في ذلك التحديات التالية

- اضطرابات النقل
- صعوبة بناء الشراكات
- تحديات في توظيف الموظفين والاحتفاظ بهم
- تعقيدات في تتبع ومراقبة الإمدادات
- ولمعالجة هذه التحديات مع الالتزام بمتطلبات التشغيل للمؤسسة، نفذت الشركة نهجاً منظماً، يتضمن مجموعة منطوية ومتدرجة من الضوابط التي تشمل
- مقاييس أداء الموردين مطالبة الموردين بتلبية مقاييس أداء محددة، مثل التسليم في الوقت المحدد ومعايير الجودة
- أحكام المرونة السماح بتعديلات العقود لاستيعاب الاضطرابات أو تغييرات الطلب غير المتوقعة، مما يمكّن من الاستجابة السريعة للتقلبات في سلاسل الإمداد
- بروتوكولات الاتصال إنشاء قنوات اتصال واضحة بين المؤسسة والموردين لضمان إطلاع الطرفين على المشاكل المحتملة، مما يسمح باتخاذ إجراءات استباقية وتفاعلية
- خطط الطوارئ تطوير خيارات بديلة للموردين وخطط لوجستية لضمان الاستعداد للاضطرابات

### ضمان الأمن السيبراني ومرونة تقنية المعلومات

للحماية من الاضطرابات التقنية والهجمات الخبيثة التي قد تعرض سلامة البيانات أو أمنها للخطر، قامت الشركة باستثمارات كبيرة في الأمن السيبراني وتقوم المؤسسة بتحديث وتحديث البنية التحتية لتقنية المعلومات بانتظام لمعالجة التهديدات الناشئة ومنذ إنشائه، يحافظ فريق المرونة، بالتعاون مع تقنية المعلومات والأمن السيبراني، على خطة التعافي من كوارث تقنية المعلومات، التي تفصل الخطوات اللازمة لاستعادة جميع التطبيقات والخدمات والبيانات الحرجة ضمن أطر زمنية محددة مسبقاً بالإضافة إلى ذلك، تجري إدارة الأمن السيبراني حملات توعية داخلية لتثقيف الموظفين حول التهديدات المحتملة وتعزيز مرونة نظام تقنية المعلومات والاتصالات، طورت الشركة استراتيجية شاملة لاستمرارية الأعمال تعالج كلاً من التهديدات السيبرانية والتحديات التكنولوجية الأوسع ويضمن هذا النهج الاستباقي أن تظل الشركة مستعدة للتنقل في تعقيدات بيئة تشغيلية متزايدة الترابط والاعتماد على التقنية



### الاتصال و تقنية المعلومات

- المراقبة على مدار الساعة إشراف مستمر على شبكة الاتصالات في جميع الوجهات
  - الاستجابة للحوادث استجابة سريعة للحوادث التي تؤثر على أنظمة تقنية المعلومات والاتصالات
  - ضمان البنية التحتية الاحتياطية لضمان الوظائف التشغيلية للبنية التحتية الاحتياطية لتقنية المعلومات وأنظمة الاتصالات
  - مراقبة التعافي من الكوارث مراقبة يقطعة لمراكز النسخ الاحتياطي والتعافي من الكوارث
  - التدريبات والتمارين إجراء تدريبات وتمارين منتظمة لاختبار بروتوكولات الاستجابة
- تعد الاتصالات و تقنية المعلومات عناصر حيوية بالنسبة للأعمال المؤسسية للشركة، ومواقع المشاريع، والشركات التابعة، ومرافق الوجهات وإدراكاً لنقاط الضعف المتأصلة، تحدد الشركة وتعالج بشكل استباقي المخاطر المحتملة لضمان سرية وسلامة وتوافر البيانات تماشيًا مع طموحها في أن تصبح وجهة ذكية، تتبنى الشركة سياسة صارمة ترفض تمامًا أي تهديدات سيبرانية، بما في ذلك اختراقات البيانات والهجمات الإلكترونية ولحماية المعلومات الحساسة، تعتمد الشركة على تدابير شاملة لمنع فقدان البيانات، إلى جانب إجراء عمليات تقييم دورية للمخاطر الأمنية، والتي تشكل أساس استراتيجيتها للأمن السيبراني

تدير الشركة اتصالاً قوياً بالإنترنت داخلياً ضمن حدود المزود الوطني، مما يضمن عمليات ضيافة سلسة ورضا الضيوف كما يجري تطوير أنظمة اتصالات احتياطية واستراتيجيات نسخ احتياطي للتخفيف من تأثير الاضطرابات تعزز تقييمات مخاطر الأمن السيبراني قدرة الشركة على تحديد ومكافحة وتخفيف التهديدات السيبرانية مثل التصيد الاحتمالي، والمخاطر الداخلية، وغيرها من الهجمات الإلكترونية وبخلاف المخاطر السيبرانية، يمكن أن تؤثر اضطرابات خدمة التقنية الناجمة عن فشل الشبكة، وانقطاع التيار الكهربائي، وأعطال الأجهزة، والكوارث الطبيعية بشكل كبير على العمليات

يمكن أن يكون لهذه الاضطرابات تأثير كبير بنفس القدر على عمليات التشغيل والوظائف الحيوية في الوجهة، حيث تعد خدمة الاتصالات وتقنية المعلومات أمرين حيويين لرضا الضيوف واستمرارية العمليات الحيوية إن معالجة كل من المخاطر السيبرانية وغيرها أمر بالغ الأهمية للحفاظ على إطار تشغيلي مرن يدعم الأهداف الاستراتيجية للشركة

### مركز عمليات الشبكة

يعمل مركز عمليات الشبكة كمحور مركزي للشركة لمراقبة وإدارة وصيانة شبكات تقنية المعلومات والبنية التحتية للاتصالات تشمل وظائفه الرئيسية:

## 2.5 تخطيط المخاطر الاقتصادية والاجتماعية

تساهم الشركة بنشاط في رؤية السعودية من خلال تعزيز التنمية المستدامة والمرونة الاقتصادية عبر المناطق التي تشمل مشاريعها وبعيداً عن خلق فرص سياحية، تركز الشركة على تعزيز الاقتصادات المحلية وتحسين رفاهية المجتمع لتعزيز أساس اجتماعي اقتصادي متوازن ومتنوع ومرن ويخفف هذا النهج المستقبلي من الضعف الذي تواجهه الاقتصادات التي تركز على السياحة غالباً خلال الأزمات العالمية، مثل الأوبئة أو الكوارث الطبيعية أو الصراعات الجيوسياسية وللوقاية من الصدمات الاقتصادية، تنفذ الشركة استراتيجيات متعددة الجوانب تحفز خلق فرص العمل وريادة الأعمال والتقدم الاجتماعي وتشمل الركائز الأساسية لاستراتيجية التنمية الاقتصادية للشركة

برامج التدريب المهني تقدم الشركة تدريباً مهنيًا في مجالات متخصصة مثل الزراعة المستدامة والطاقة المتجددة والحفاظ على البيئة، مما يزود السكان بمهارات قيمة وقابلة للتسويق

تطوير الأعمال الصغيرة بالتعاون مع غرف التجارة في السعودية، تسهل الشركة برامج ريادة الأعمال التي تدعم السكان لبدء وتنمية أعمالهم، مما يمكّن الأفراد وينوع الاقتصاد المحلي

الاستثمار في البنية التحتية للرعاية الصحية مولت الشركة إنشاء وتجهيز عيادات صحية مجتمعية، مما يحسن وصول السكان إلى الرعاية الصحية ويُلبي احتياجات السياح المستقبلية

مبادرات الزراعة المستدامة لتحسين الأمن الغذائي، تشجع الشركة الزراعة الصراوية المستدامة لتعزيز الأمن الغذائي، وتوفير عمل مستقر، وضمان الاستقرار الاقتصادي عبر العمل في مجالات أخرى غير السياحة

تتساهم هذه المبادرات في إيجاد نظام بيئي اقتصادي مرن يفيد كلاً من السكان المحليين وازدهار السياحة، مما يخلق في النهاية نموذجاً للسياحة المستدامة التي تصمد أمام الضغوط الاقتصادية الخارجية.

### برامج المشاركة المجتمعية

تسهل وتعزز إدارة التنمية الاجتماعية للشركة المشاركة مع المجتمعات المحلية، وتخلق قنوات للحوار المنتظم بين أهالي مناطق البحر الأحمر

### جمع البيانات الاجتماعية والاقتصادية الأساسية

نفذت الشركة عمليات تقييم اجتماعية واقتصادية أساسية، وأجرت استطلاعات وتقييمات لمراقبة التأثير الاجتماعي والاقتصادي للمشاريع بعد القيام بتقييمات الأثر البيئي والاجتماعي وخطط الإدارة الاجتماعية البيئية المجتمعية، تحتفظ الشركة بسجلات شفافة للمجتمعات التي قد تتأثر بعملياتها

### تطبيق جوار للمشاركة المجتمعية

بالتعاون مع فريق تقنية المعلومات، طورت الشركة تطبيق جوار ليكون بمثابة منصة اتصال ثنائية الاتجاه لأهالي مناطق البحر الأحمر، ويقدم تحديثات حول البرامج والفعاليات ويدعم جوار رفاهية المجتمع ويعزز التنمية المستدامة، مما يعزز مرونة المجتمع والظروف الاجتماعية والاقتصادية

تنتهج الشركة نهجاً شاملاً يدمج التدريب المهني والرعاية الصحية والزراعة المستدامة والمشاركة المجتمعية، بما يتماشى مع مهمتها لقيادة السياحة المستدامة ومن خلال تحقيق التوازن بين النمو المدفوع بالسياحة والتنوع الاقتصادي والرفاهية الاجتماعية، توضح الشركة كيف يمكن للسياحة أن تدفع المرونة طويلة المدى والحفاظ على الثقافة

في الختام، توفر برامج المرونة الاقتصادية والاجتماعية للشركة مخططاً لتطوير السياحة المسؤولة، مما يقيد المجتمعات المحلية والأجيال القادمة ويجمع هذا النهج رؤية السعودية مع وضع معيار جديد للوجهات السياحية المرنة والمستدامة



تخطيط المخاطر  
الاجتماعية

تعالج إدارة التنمية الاجتماعية للشركة المخاطر الاجتماعية المرتبطة بتطوير المشاريع والحفاظ على الثقافة ورفاهية المجتمع. ومن خلال إعطاء الأولوية للنزاهة الثقافية والرفاهية الاقتصادية، تنفذ الإدارة مبادرات مستهدفة لتعزيز المجتمعات المرنة:

### 3 الخاتمة

يضع برنامج "مرونة الوجهات السياحية" للشركة معياراً جديداً للسياحة المستدامة والقائمة على الاستعداد، مما يضمن أن تكون الوجهات مجهزة للازدهار وسط حالات عدم اليقين.



ويدمج هذا البرنامج إدارة الأزمات واستمرارية الأعمال وإدارة المخاطر عبر الطيف الكامل لعمليات الشركة ومن خلال هذا النهج، تحمي الشركة وجهاتها ضد الاضطرابات المتنوعة من خلال دمج مرونة في استراتيجية الشركة وتطوير المشاريع والشراكات مع أهالي مناطق البحر الأحمر وأصحاب المصلحة

توضح الشركة التزامها بالاستدامة البيئية من خلال استثمارات كبيرة في الطاقة المتجددة والحفاظ على المياه واستعادة التنوع البيولوجي بالإضافة إلى ذلك، يعالج البرنامج مرونة سلاسل الإمداد والصحة والسلامة والتكيف مع المناخ، مما يعزز قدرة وجهات الشركة على تحمل التحديات الحالية والمستقبلية ومن خلال تعزيز التعاون مع الحكومات وأصحاب المصلحة وأهالي المناطق المحيطة تعزز الشركة تجارب الضيوف وتدعم سكان مناطق البحر الأحمر، مما يعزز نظاماً بيئياً مرناً يفيد الجميع

"يوائم هذا النموذج من السياحة التجديدية بين السياحة الفاخرة والمسؤولية البيئية والاجتماعية، مما يضع الشركة في طليعة الشركات المبتكرة والرائدة في هذا المجال. ومع بناء الشركة لسمعتها في مجال الموثوقية والسلامة والإشراف البيئي، فإنها تجذب جمهوراً متزايداً من الزوار الواعين بيئياً، مما يضع معياراً سياحياً جديداً حيث تلتقي الفخامة بالالتزام الدائم تجاه الإنسان والبيئة."

**هاني كبايجي**  
المدير التنفيذي لإدارة المخاطر والمرونة  
في "البحر الأحمر الدولية".





